

ПРАВИТЕЛЬСТВО НИЖЕГОРОДСКОЙ ОБЛАСТИ

**РАСПОРЯЖЕНИЕ
от 13 ноября 2010 г. N 2380-р**

**О СОЗДАНИИ ВОСПРОИЗВОДСТВЕННОГО УЧАСТКА НА ТЕРРИТОРИИ
ГОРОДСКОГО ОКРУГА ГОРОД БОР НИЖЕГОРОДСКОЙ ОБЛАСТИ**

В соответствии с [Законом](#) Нижегородской области от 30 марта 2010 года N 42-3 "Об охоте и о сохранении охотничьих ресурсов в Нижегородской области", в целях сохранения и воспроизводства охотничьих ресурсов и среды их обитания:

1. Создать воспроизводственный участок в охотничьих угодьях общественной организации "Общество охотников и рыболовов "Стеклозаводец" Борского района Нижегородской области" на территории городского округа город Бор Нижегородской области:

1.1. Утвердить схему воспроизводственного участка согласно приложению к настоящему распоряжению (не приводится).

1.2. Установить границы воспроизводственного участка площадью 3061 га:

северную - от урочища Мишина Речка в квартале 15 Краснораменского участкового лесничества Борского районного лесничества (реперная точка N 1) по лесной дороге через квартала 9, 16, 17, 18, 12, 13, 31, 32 Краснораменского участкового лесничества Борского районного лесничества до лесной дороги в квартале 55 Краснораменского участкового лесничества Борского районного лесничества (реперная точка N 35);

восточную и южную - от лесной дороги в квартале 55 Краснораменского участкового лесничества Борского районного лесничества по лесной дороге на юг через квартала 54, 53 Краснораменского участкового лесничества Борского районного лесничества, через мост на реке Большая Куча, далее через квартала 72, 71, 70, 69, 68 Краснораменского участкового лесничества Борского районного лесничества до урочища Мосеев в квартале 67 Краснораменского участкового лесничества Борского районного лесничества (реперная точка N 67);

западную - от урочища Мосеев в квартале 67 Краснораменского участкового лесничества Борского районного лесничества на северо-запад по лесной дороге через квартала 47, 48, 44, 25, 20, 19, 23, 15 Краснораменского участкового лесничества Борского районного лесничества до урочища Мишина Речка в квартале 15 Краснораменского участкового лесничества Борского районного лесничества.

1.3. Определить виды охоты, осуществляемые на территории воспроизводственного участка:
- любительская и спортивная охота.

1.4. Определить виды охотничьих ресурсов, в отношении которых устанавливается запрет охоты в целях любительской и спортивной охоты, - все виды охотничьих ресурсов, за исключением волка, серой вороны.

1.5. Установить способы, сроки и орудия охоты в соответствии с действующим законодательством.

2. Контроль за исполнением распоряжения возложить на заместителя Губернатора, заместителя Председателя Правительства Нижегородской области В.А. Лебедева.

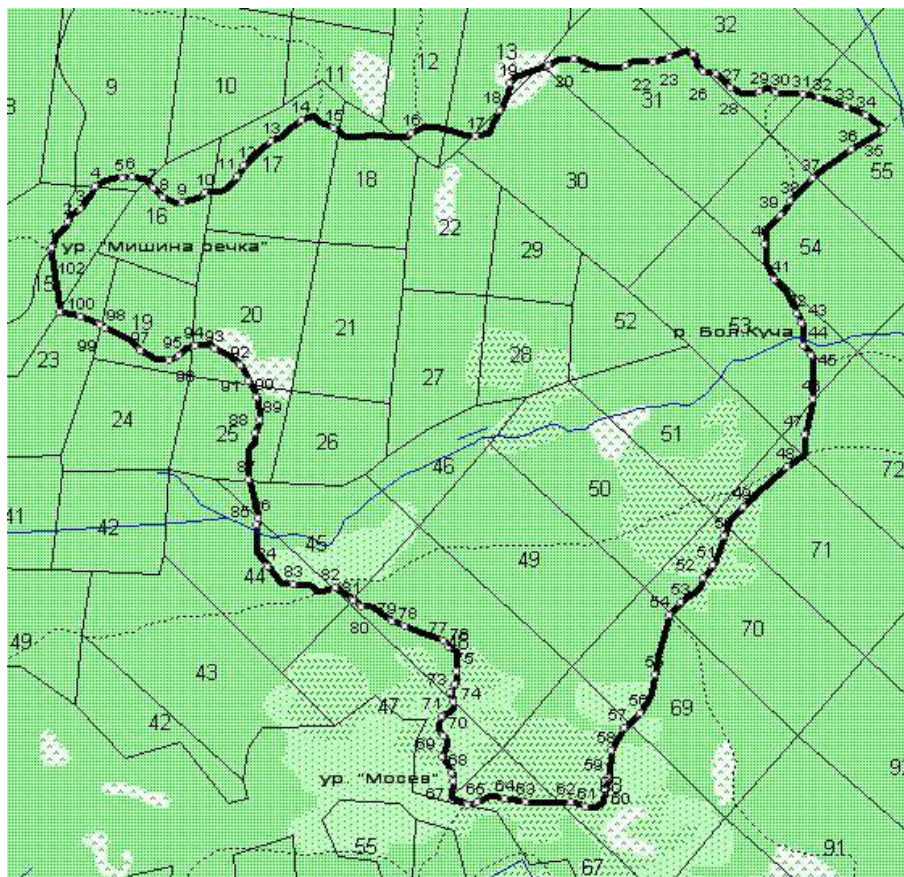
И.о. Губернатора области
В.А.ИВАНОВ

ПРИЛОЖЕНИЕ
к распоряжению Правительства
Нижегородской области
от 13 ноября 2010 года № 2380-р

**Схема границ воспроизводственного участка
ООиР «Стеклозаводец» с реперными точками**

Экспликация участка:
лесные угодья – 3033 га;
водные угодья – 2 га;
прочие – 26 га.
Всего: 3061 га

Координаты реперных точек



№ точки	Долгота	Широта	№ точки	Долгота	Широта	№ точки	Долгота	Широта
1	44,64516	56,34152	36	44,76705	56,35009	71	44,70505	56,30192
2	44,64765	56,34367	37	44,76110	56,34764	72	44,70677	56,30314
3	44,64965	56,34478	38	44,75787	56,34564	73	44,70624	56,30402
4	44,65184	56,34665	39	44,75620	56,34443	74	44,70689	56,30470
5	44,65614	56,34740	40	44,75381	56,34193	75	44,70712	56,30567
6	44,65738	56,34746	41	44,75538	56,33906	76	44,70595	56,30774
7	44,66069	56,34659	42	44,75886	56,33615	77	44,70523	56,30827
8	44,66224	56,34571	43	44,75959	56,33529	78	44,69928	56,30958
9	44,66512	56,34532	44	44,75990	56,33337	79	44,69737	56,30997
10	44,66867	56,34615	45	44,76096	56,33258	80	44,69261	56,31115
11	44,67341	56,34754	46	44,76122	56,32888	81	44,69142	56,31167
12	44,67449	56,34851	47	44,76005	56,32597	82	44,68879	56,31272
13	44,67873	56,35050	48	44,75739	56,32316	83	44,68237	56,31310
14	44,68324	56,35234	49	44,75079	56,31980	84	44,67831	56,31455
15	44,68826	56,35164	50	44,74793	56,31728	85	44,67662	56,31811
16	44,70004	56,35125	51	44,74617	56,31481	86	44,67685	56,31864
17	44,70994	56,35107	52	44,74466	56,31367	87	44,67540	56,32194
18	44,71345	56,35322	53	44,74141	56,31170	88	44,67631	56,32591
19	44,71488	56,35555	54	44,73970	56,31059	89	44,67702	56,32697
20	44,72071	56,35703	55	44,73747	56,30548	90	44,67653	56,32882
21	44,72467	56,35759	56	44,73518	56,30222	91	44,67537	56,33028
22	44,73263	56,35711	57	44,73289	56,30098	92	44,67413	56,33158
23	44,73691	56,35732	58	44,73082	56,29904	93	44,67021	56,33293
24	44,73937	56,35778	59	44,73025	56,29682	94	44,66721	56,33315
25	44,74295	56,35809	60	44,72996	56,29568	95	44,66484	56,33235
26	44,74444	56,35655	61	44,72700	56,29428	96	44,66318	56,33195
27	44,74649	56,35643	62	44,72476	56,29472	97	44,65889	56,33273
28	44,74851	56,35526	63	44,71791	56,29467	98	44,65340	56,33470
29	44,75313	56,35499	64	44,71478	56,29503	99	44,65268	56,33496
30	44,75558	56,35477	65	44,71040	56,29472	100	44,64982	56,33562
31	44,75963	56,35465	66	44,70908	56,29443	101	44,64649	56,33600
32	44,76225	56,35439	67	44,70675	56,29651	102	44,64501	56,34129
33	44,76630	56,35360	68	44,70651	56,29717	103	44,64516	56,34152
34	44,76940	56,35295	69	44,70507	56,29849			
35	44,77212	56,35179	70	44,70530	56,30021			

— граница воспроизводственного участка